



OBEC Staré Hamry
Zastupitelstvo obce Staré Hamry
Obecně závazná vyhláška obce Staré Hamry č. 2/2021,

o stanovení obecního systému odpadového hospodářství

Zastupitelstvo obce Staré Hamry se na svém zasedání dne 16.11.2021 usnesením č.14/20 usneslo vydat na základě § 59 odst. 4 zákona č. 541/2020 Sb., o odpadech, ve znění pozdějších předpisů (dále jen „zákon o odpadech“), a v souladu s § 10 písm. d) a § 84 odst. 2 písm. h) zákona č. 128/2000 Sb., o obcích (obecní zřízení), ve znění pozdějších předpisů, tuto obecně závaznou vyhlášku (dále jen „vyhláška“):

Čl. 1
Úvodní ustanovení

- 1) Tato vyhláška stanovuje obecní systém odpadového hospodářství na území obce Staré Hamry.
- 2) Každý je povinen odpad nebo movitou věc, které předává do obecního systému, odkládat na místa určená obcí v souladu s povinnostmi stanovenými pro daný druh, kategorii nebo materiál odpadu nebo movitých věcí zákonem o odpadech a touto vyhláškou¹.
- 3) V okamžiku, kdy osoba zapojená do obecního systému odloží movitou věc nebo odpad, s výjimkou výrobků s ukončenou životností, na místě obcí k tomuto účelu určeném, stává se obec vlastníkem této movité věci nebo odpadu².
- 4) Stanoviště sběrných nádob je místo, kde jsou sběrné nádoby trvale nebo přechodně umístěny za účelem dalšího nakládání se směsným komunálním odpadem. Stanoviště sběrných nádob jsou individuální nebo společná pro více uživatelů.

Čl. 2
Oddělené soustřeďování komunálního odpadu

- 1) Osoby předávající komunální odpad na místa určená obcí jsou povinny odděleně soustřeďovat následující složky:
 - a) *Biologické odpady*
 - b) *Papír,*
 - c) *Plasty včetně PET lahví,*
 - d) *Sklo,*
 - e) *Kovy,*
 - f) *Nebezpečné odpady,*
 - g) *Objemný odpad,*
 - h) *Jedlé oleje a tuky,*
 - i) *Směsný komunální odpad*
- 2) Směsným komunálním odpadem se rozumí zbylý komunální odpad po stanoveném vytřídění podle odstavce 1 písm. a), b), c), d), e), f), g), h).
- 3) Objemný odpad je takový odpad, který vzhledem ke svým rozměrům nemůže být umístěn do sběrných nádob.

¹ § 61 zákona o odpadech

² § 60 zákona o odpadech

Čl. 3

Soustředování papíru, plastů včetně PET lahví, skla, kovů, jedlých olejů a tuků, biologického odpadu

- 1) Papír, plasty včetně PET lahví, sklo, kovy, biologické odpady, jedlé oleje a tuky, se soustřeďují do zvláštních sběrných nádob, kterými jsou označené sběrné nádoby, (velkoobjemové) kontejnery, popelnice.
- 2) Zvláštní sběrné nádoby jsou umístěny na stanovištích uvedených na webových stránkách obce (www.stare-hamry.cz).
- 3) Zvláštní sběrné nádoby jsou barevně odlišeny a označeny příslušnými nápisy:
 - a) *Papír, barva modrá,*
 - b) *Plasty, PET lahve, barva žlutá,*
 - c) *Sklo, barva zelená,*
 - d) *Jedlé oleje a tuky, barva hnědá (malá plastová popelnice),*
 - e) *Biologický odpad, barva hnědá velký kontejner,*
 - f) *Kovy velkoobjemový kontejner s nápisem KOVY.*
- 4) Do zvláštních sběrných nádob je zakázáno ukládat jiné složky komunálních odpadů, než pro které jsou určeny.
- 5) Zvláštní sběrné nádoby je povinnost plnit tak, aby je bylo možno uzavřít a odpad z nich při manipulaci nevypadal. Pokud to umožňuje povaha odpadu, je nutno objem odpadu před jeho odložením do sběrné nádoby minimalizovat.
- 6) Papír, plasty včetně PET lahví, sklo, kovy, jedlé oleje a tuky, biologický odpad lze také odevzdávat ve sběrném místě, které je umístěno za budovou Obecního úřadu Staré Hamry, č.p. 283 (lokalita Samčanka).

Čl. 4

Svoz nebezpečných složek komunálního odpadu

- 1) Svoz nebezpečných složek komunálního odpadu je zajišťován minimálně dvakrát ročně jejich odebíráním na předem vyhlášených přechodných stanovištích v rámci mobilního svozu. Informace o svozu jsou zveřejňovány na úřední desce obecního úřadu, na webových stránkách obce (www.stare-hamry.cz), v místním tisku, prostřednictvím mobilního rozhlasu a na facebooku obce.
- 2) Soustředování nebezpečných složek komunálního odpadu podléhá požadavkům stanovených v čl. 3 odst. 4 a 5.

Čl. 5

Svoz objemného odpadu

- 1) Svoz objemného odpadu minimálně 3x ročně, jejich odebíráním na předem vyhlášených stanovištích přímo do zvláštních sběrných nádob k tomuto účelu určených. Informace o svozu jsou zveřejňovány na úřední desce obecního úřadu, na webových stránkách obce (www.stare-hamry.cz), v místním tisku, prostřednictvím mobilního rozhlasu a na facebooku obce.
- 2) Soustředování objemného odpadu podléhá požadavkům stanovených v čl. 3 odst. 4 a 5.

Čl. 6

Soustředování směsného komunálního odpadu

- 1) Směsný komunální odpad se odkládá do sběrných nádob. Pro účely této vyhlášky se sběrnými nádobami rozumějí:
 - a) popelnice 110 l
 - b) kontejnery 1100 l
 - c) velkoobjemové kontejnery
 - d) koše, které jsou umístěny na veřejných prostranstvích v obci, sloužící pro odkládání drobného směsného komunálního odpadu.
- 2) Soustředování směsného komunálního odpadu podléhá požadavkům stanoveným v čl. 3 odst. 4 a 5.

Čl. 7

Nakládání s komunálním odpadem vznikajícím na území obce při činnosti právnických a podnikajících fyzických osob

- 1) Právnické a podnikající fyzické osoby zapojené do obecního systému na základě smlouvy s obcí komunální odpad dle čl. 2 odst. 1 písm. b) až i) předávají do sběrných nádob rozmístěných na stanovištích uvedených na webových stránkách obce (www.stare-hamry.cz),
- 2) Výše úhrady za zapojení do obecního systému je stanovena dle ceníku uvedeného na webových stránkách obce (www.stare-hamry.cz),
- 3) Úhrada se vybírá jednorázově převodem na účet obce.

Čl. 8

Nakládání s výrobky s ukončenou životností v rámci služby pro výrobce (zpětný odběr)

- 1) Obec v rámci služby pro výrobce nakládá s těmito výrobky s ukončenou životností, tj. elektrozařízení a baterie.
- 2) Výrobky s ukončenou životností uvedené v odst. 1 lze předávat ve sběrném místě do sběrné nádoby s nápisem E-Box umístěné za budovou Obecního úřadu Staré Hamry, č.p. 283. Dále lze baterie a veškerá elektrozařízení předávat do nádoby s nápisem E-Box umístěných v interiéru Obecního úřadu Staré Hamry, Staré Hamry č.p. 283 a v obchodu COOP, Staré Hamry č.p. 282.

Čl. 9

Závěrečná ustanovení

- 1) Nabytím účinnosti této vyhlášky se zrušuje obecně závazná vyhláška obce č.2/2016, ze dne 19.05.2016 usnesení č.17/15 o stanovení systému shromažďování, sběru, přepravy, třídění, využívání a odstraňování komunálních odpadů a nakládání se stavebním odpadem na území obce Staré Hamry.

2) Tato vyhláška nabývá účinnosti dnem 01.01.2022.

.....
Ing. Rudolf Franta
místostarosta

.....
Bc. Eva Tořová
starosta

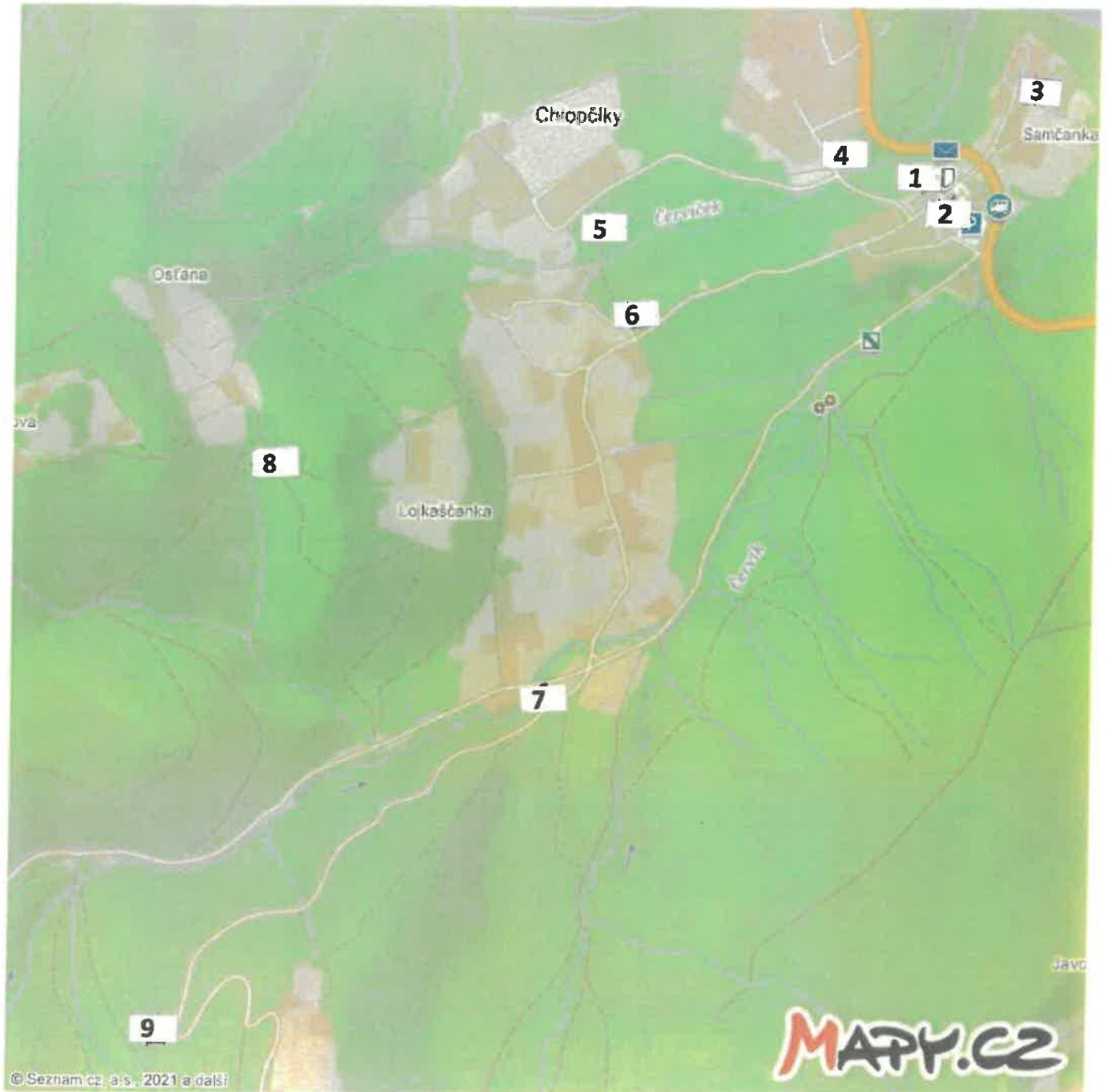
Vyvěšeno na úřední desce obecního úřadu dne: 19.11.2021

Sejmuto z úřední desky obecního úřadu dne:
.....

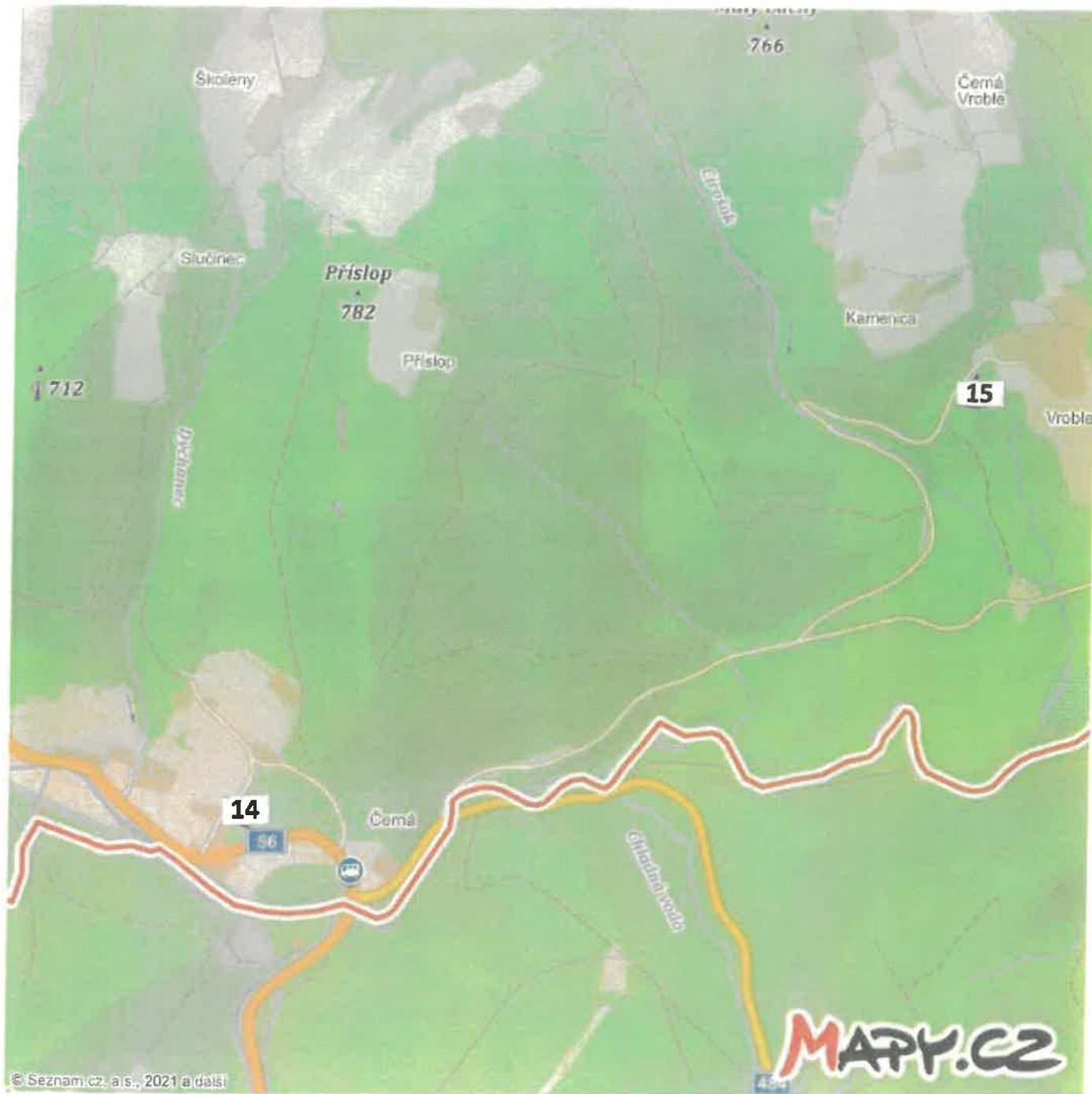
Příloha č.1 OZV č.

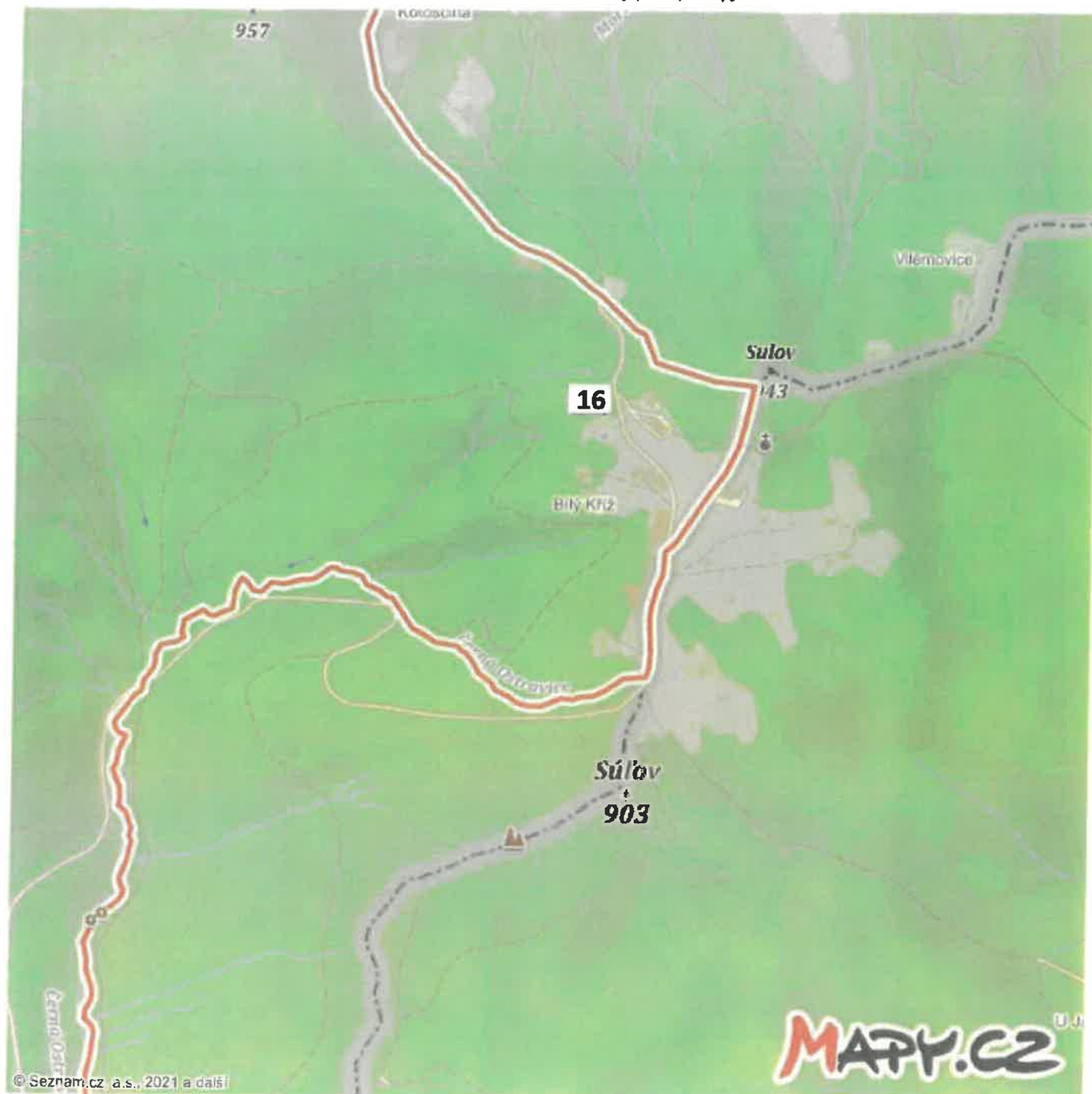
č.m.	umístění	směsný	plast	sklo	papír	jedlé oleje	bioodpad	velkoobj.	kovy elektro
1	Samčanka OÚ		2	1	1	1	1	3	1 1 1
2	Samčanka obchod		2	1	1				
3	Samčanka paneláky		2	1	1				
4	Lučisko	2	3	1	1				
5	Chlopčiky	1	2	1	1				
6	Lojkašanka	1	2	1	1				
7	Červík	1	2	1	1				
8	Ošťana	1							
9	Němčanka	1							
10	Jankula	1	1	1	1				
11	Velký	1	1	1					
12	Hutě	1	1	1					
13	U mostu	1	2	1	1				
14	JZD	1	2	1	1				
15	Vroble	1	1	1					

č.m.	umístění	směsný	plast	sklo	papír	jedlé oleje
16	Bílý Kříž	1	2	1	1	
17	Kozlena	1				
18	Grůň	1	2	1	1	
19	Kubošovice	1				
20	Jamník I	1	1	1		
21	Jamník II		1	1	1	
22	Stýskalony	1	2	1	3	1
23	Hřbitov	1				
24	Čertův Hrádek	1	1	1	1	
25	Javořina odbočka	1	1	1	1	



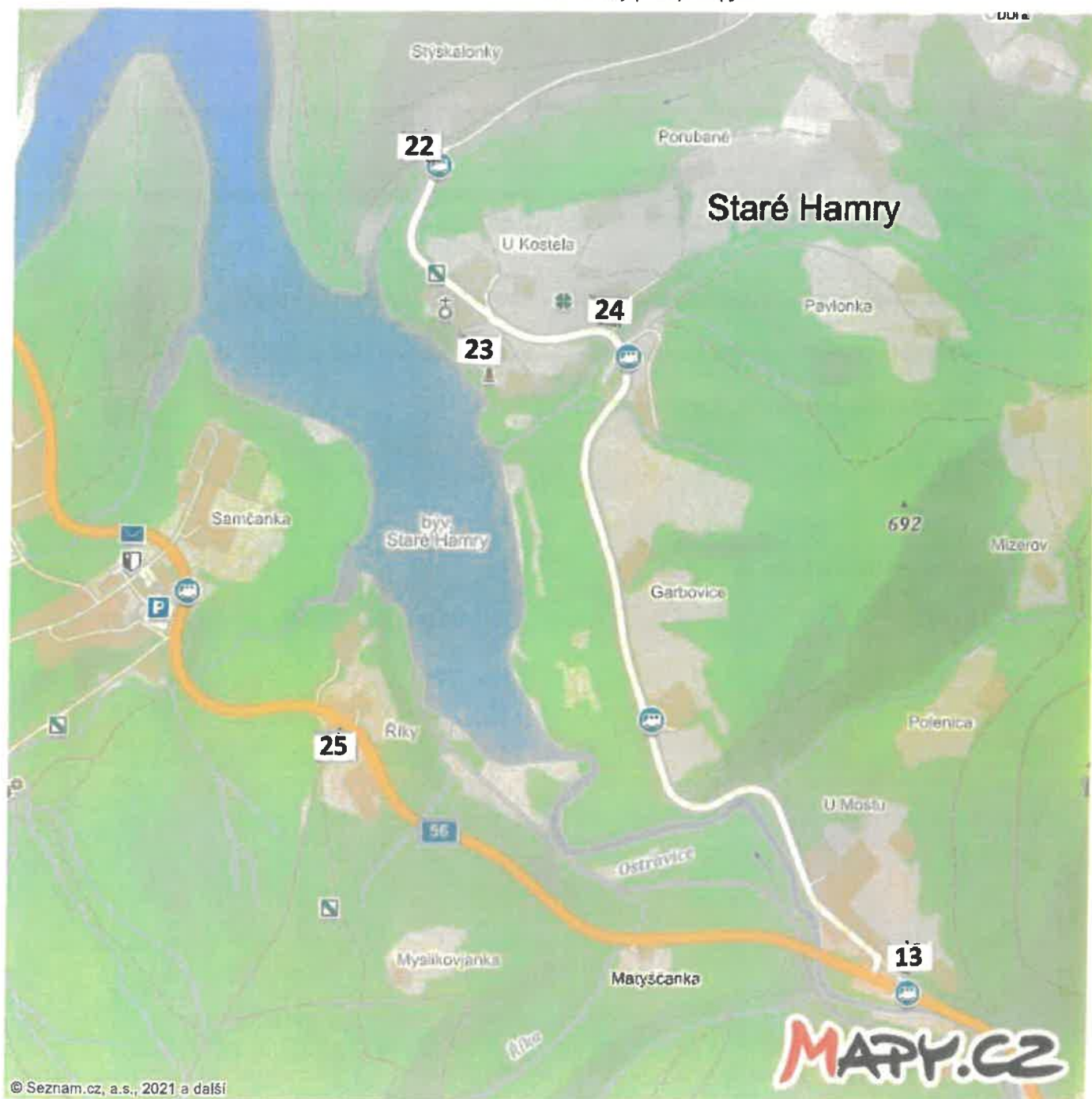












Příloha č. 2 k Obecně závazné vyhlášce č. 2/2021, o stanovení obecního systému odpadového hospodářství

Pro nakládání s komunálním odpadem vznikajícím na území obce při činnosti právnických a podnikajících fyzických osob je stanoven následující ceník:

Ubytovatelé – rekreační střediska, horské chaty a hotely cena do 8 000,- Kč + DPH

Ostatní ubytovatelé v objektech využívaných k individuální rekreaci cena do 1 500,- Kč + DPH

Ostatní podnikatelé cena do 5 000,- Kč + DPH.

Ve Starých Hamrech dne 16.11.2021